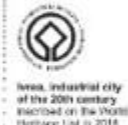


SDG 11. SUSTAINABLE CITIES AND COMMUNITIES

Esperienze di gestione del Patrimonio Mondiale UNESCO per l'Agenda 2030



con il contributo di

in collaborazione con

Online webinar, **15 Dicembre 2020** - ore 16.30/18.30



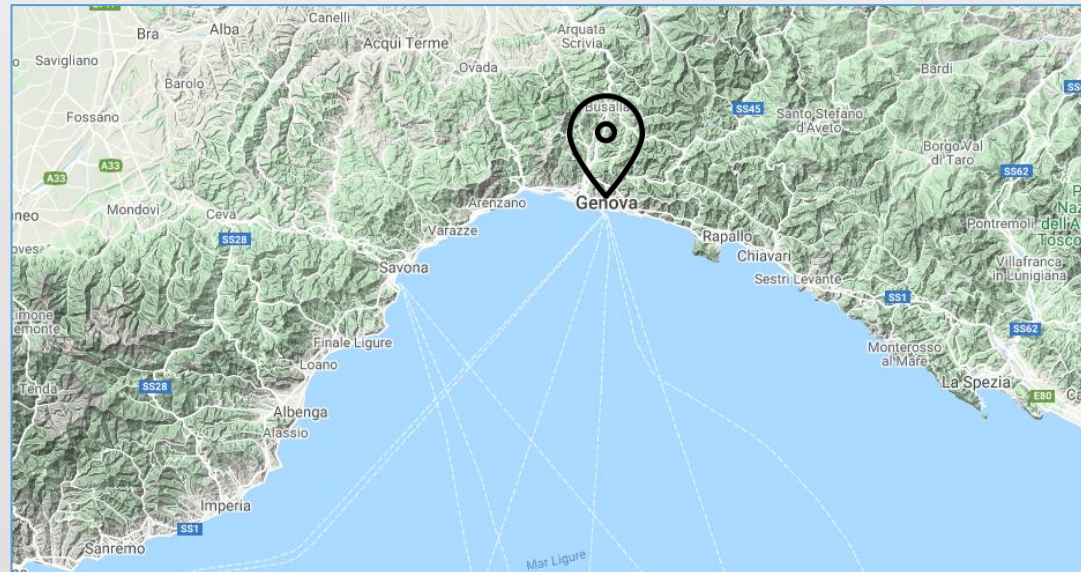
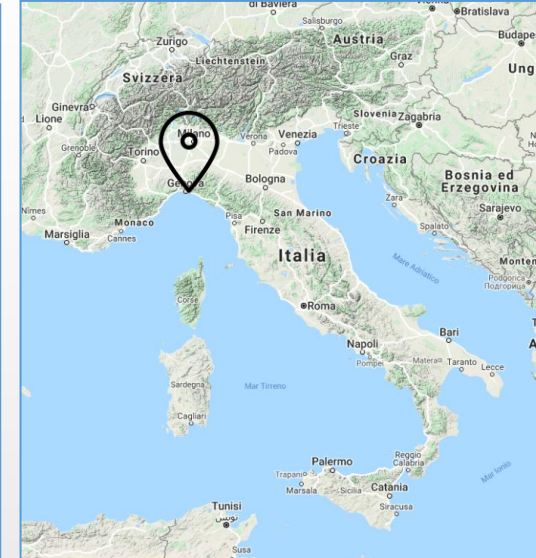
SDG 11. SUSTAINABLE CITIES AND COMMUNITIES

Online webinar
Comune di Genova



Stefania Manca, Corrado Ragucci, Marzia Verucchi
Ufficio Resilienza, Progetti Europei, Unesco
Direzione Sviluppo Economico, Progetti di Innovazione
Comune di Genova

Genova - contesto cittadino



Genova contesto cittadino



Genova è il capoluogo della regione Liguria e la sesta città più grande d'Italia.

Nel 2018, l'italiano
Il censimento conta 578.000 persone che vivono entro i limiti amministrativi della città e 841.180 nell'area metropolitana.



La città di Genova si sviluppa su una superficie di 243 kmq tra il Mar Ligure e l'Appennino. La città si estende lungo la costa per circa 30 km, e per 10 km dalla costa a nord lungo le sue valli Polcevera e Bisagno.

Il litorale comunale, lungo quasi 35 km e urbanizzato per oltre il 93% della sua lunghezza, interseca le foci di 65 bacini fluviali le cui ramificazioni, principale e secondaria, attraversano quasi 235 km dell'area comunale costruita.

Genova è stata storicamente uno dei porti più importanti del Mediterraneo: attualmente è il più trafficato d'Italia e del Mediterraneo e il dodicesimo dell'Unione Europea.

Genoa city World Heritage List (UNESCO) Le Strade Nuove and the system of the Palazzi dei Rolli



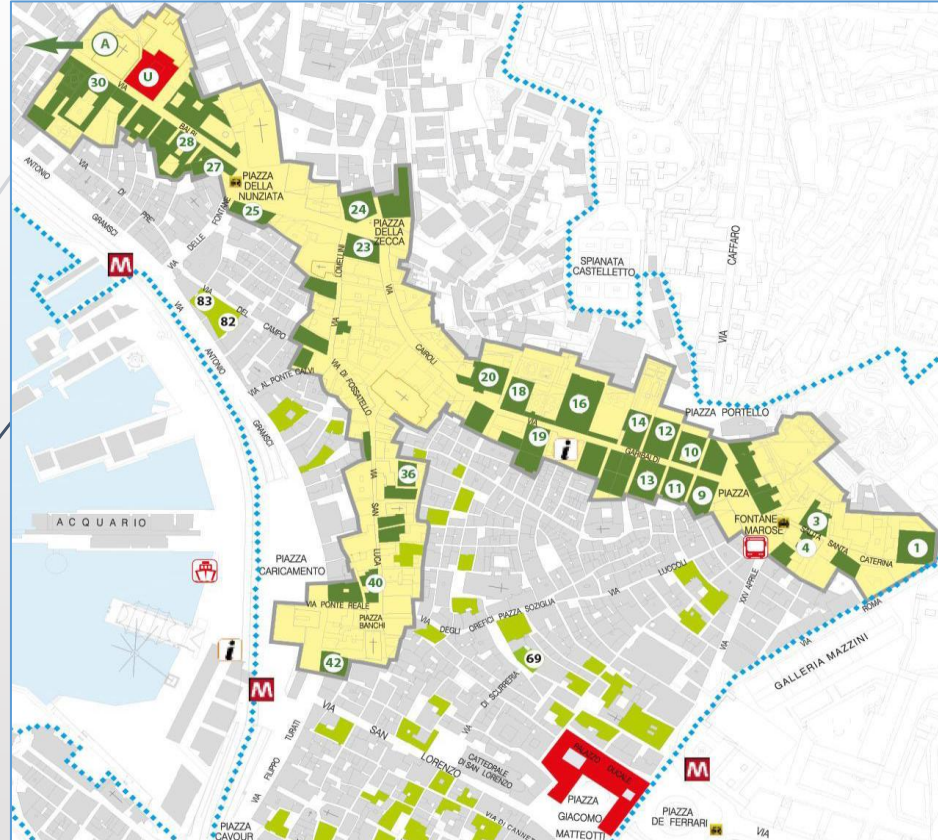
Una parte del centro storico di Genova è stata iscritta nella Lista del Patrimonio Mondiale dell'Umanità (UNESCO) nel 2006 come "Genova": Le Strade Nuove e il sistema dei Palazzi dei Rolli".

Il sistema dei Palazzi dei Rolli è un esempio originale di rete di residenze private destinate ad ospitare le visite di Stato.

Ha contribuito a diffondere un modello architettonico e una cultura che ha attirato l'attenzione di artisti e viaggiatori, i cui scritti e le cui opere lo hanno promosso all'estero.

Percorsi convergenti verso la sostenibilità: 2 storylines e SDGs

Il Sito “*Genova, Le Strade Nuove e il Sistema dei Palazzi dei Rolli*” è stato iscritto nella Lista del Patrimonio Mondiale dell'Umanità dell'UNESCO nel 2006. Il Sito comprende un insieme di 42 palazzi rinascimentali e barocchi, adibiti a residenza dalle famiglie aristocratiche più ricche e potenti della Repubblica di Genova, che si sviluppano lungo le cosiddette «Strade Nuove».



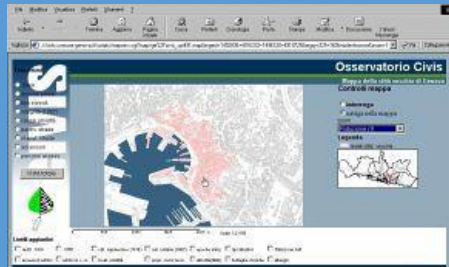
1. Palazzo Antonio Doria. Seat of the Prefecture.
2. Palazzo Clemente Della Rovere.
3. Palazzo Giorgio Spinola.
4. Palazzo Tomaso Spinola.
5. Palazzo Giacomo Spinola. Seat of the Bank of Sardinia.
6. Palazzo Ayrolo Negrone.
7. Palazzo Paolo Battista e Nicolò Interiano.
8. Palazzo Agostino Pallavicino. Seat of the Banca Popolare di Brescia.
9. Palazzo Pantaleo Spinola. Seat of the Banco di Chiavari e della Riviera Ligure.
10. Palazzo Franco Lercari.
11. Palazzo Tobia Pallavicino. Seat of the Chamber of Commerce.
12. Palazzo Angelo Giovanni Spinola. Seat of the Deutsche Bank.
13. Palazzo Gio Battista Spinola.
14. Palazzo Nicoloso Lomellino.
15. Palazzo Giacomo e Lazzaro Spinola.
16. Palazzo Nicolò Grimaldi (Tursi). Seat of the City Council of Genoa and of the *Musei di Strada Nuova*.
17. Palazzo Baldassarre Lomellini.
18. Palazzo Luca Grimaldi (Bianco). Seat of the *Musei di Strada Nuova*.
19. Palazzo Ridolfo Maria e Gio Francesco I Brignole Sale (Rosso). Seat of the *Musei di Strada Nuova*.
20. Palazzo Gerolamo Grimaldi.
21. Palazzo Gio Carlo Brignole.
22. Palazzo Bartolomeo Lomellino. Seat of the ITC *Vittorio Emanuele II*.
23. Palazzo Stefano Lomellini.
24. Palazzo Giacomo Lomellini.
25. Palazzo Antoniotto Cattaneo. Seat of the University of Genoa.
26. Palazzo Gio Agostino Balbi.
27. Palazzo Gio Francesco Balbi. Seat of the University of Genoa.
28. Palazzo Giacomo e Pantaleo Balbi. Seat of the University of Genoa.
29. Palazzo Francesco Balbi Piovera. Seat of the University of Genoa.
30. Palazzo Stefano Balbi (Reale). Seat of the *Museum di Palazzo Reale*.
31. Palazzo Giorgio Centurione.
32. Palazzo Cosma Centurione.
33. Palazzo Giorgio Centurione.
34. Palazzo Cipriano Pallavicini.
35. Palazzo Nicolò Spinola.
36. Palazzo Francesco Grimaldi (Spinola di Pellecceria). Seat of the National Gallery of Liguria.
37. Palazzo Gio Batta Grimaldi.
38. Palazzo Gio Battista Grimaldi.
39. Palazzo Stefano De Mari.
40. Palazzo Ambrogio Di Negro.
41. Palazzo Emanuele Filiberto di Negro.
42. Palazzo De Marini.

La struttura originale di molti degli edifici si è conservata quasi intatta, e alcuni dei Palazzi, in quanto sede di istituzioni pubbliche e musei, possono essere visitati.

Tra questi, gli edifici del sistema dei Musei di Strada Nuova - Palazzo Rosso, Palazzo Bianco e Palazzo Tursi - Palazzo Spinola di Pellecceria, sede della Galleria Nazionale di Palazzo Spinola, e Palazzo Reale.

Storyline 1: Le Strade Nuove e il Sistema dei Palazzi dei Rolli

1992
Mappatura del
patrimonio
storico e
culturale



1992 Consapevolezza
dei valori culturali

2006
Anno di
iscrizione



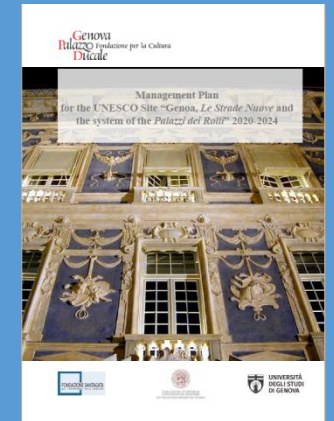
2006 Valorizzare
l'identità territoriale

2019
Nuovo soggetto
referente



2019 Proteggere,
Valorizzare,
Interpretare

2020
Nuovo Piano di
Gestione



2020 Promuovere il
patrimonio storico

Storyline 2: Lighthouse City Strategy e Action Plan Genova 2050: back casting sul futuro dei mega trends (Cambiamento Climatico, Demografico e Transizione Digitale/Tecnologica)



2010-2014
Imparare dalle situazioni critiche del passato

2017-2021
Studiare il futuro e prepararsi

2020...
Trasformare la sfida in opportunità

2014-2020
Condivisione e apprendimento reciproco con la rete

2018-2019
Anticipare, prevenire

Cambiamento climatico

Una maggiore variabilità della temperatura (in aumento) e del tasso di precipitazioni (scarse o intense) aggraverebbe gli impatti con effetti a cascata in tutti i contesti (globale, UE, nazionale, locale).

BIOGEOGRAPHICAL REGIONS IN EUROPE



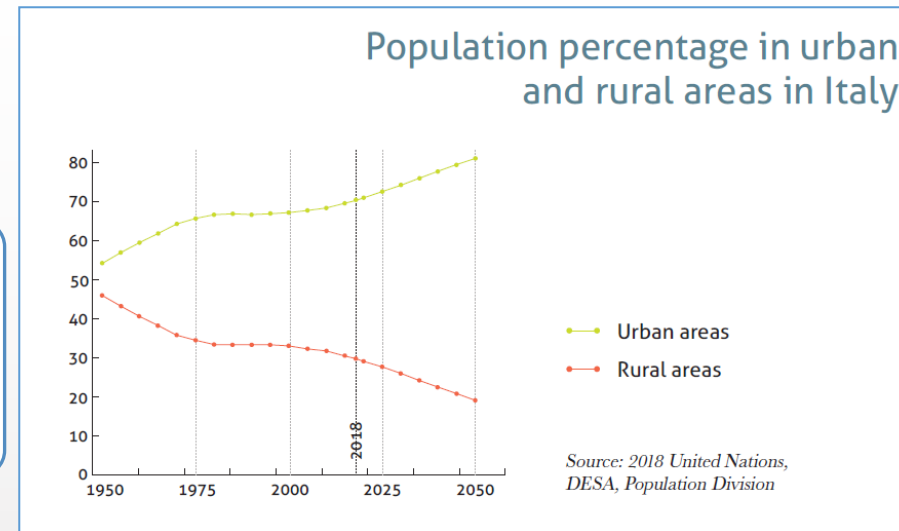
Mediterranean region

- Large increase in heat extremes
- Decrease in precipitation and river flow
- Increasing risk of droughts
- Increasing risk of biodiversity loss
- Increasing risk of forest fires
- Increased competition between different water users
- Increasing water demand for agriculture
- Decrease in crop yields
- Increasing risks for livestock production
- Increase in mortality from heat waves
- Expansion of habitats for southern disease vectors
- Decreasing potential for energy production
- Increase in energy demand for cooling
- Decrease in summer tourism and potential increase in other seasons
- Increase in multiple climatic hazards
- Most economic sectors negatively affected
- High vulnerability to spillover effects of climate change from outside Europe



Cambiamento demografico

Prospettiva globale: entro il 2050 il 68% della popolazione mondiale vivrà in aree urbanizzate del pianeta



Prospettiva europea: nel 2050 le aree urbane europee ospiteranno l'82% della popolazione.

Impatti locali nel contesto di Genova: Genova e la sua area metropolitana si troveranno ad affrontare un analogo processo di urbanizzazione, accompagnato da un progressivo aumento della longevità della popolazione e dall'abbandono delle aree rurali e suburbane.

Il previsto cambiamento demografico richiederà profonde trasformazioni dell'ecosistema urbano - così come del suo tessuto socio-economico e dei servizi pubblici offerti ai cittadini.

Transizione Digitale – Tecnologica

Prospettiva globale: il futuro miglioramento e l'uso dell'Intelligenza Artificiale, Automazione, Robotica, 5G, Big Data, Realtà Aumentata, IoT, Cloud, ecc. miglioreranno la nostra capacità di anticipazione, innovazione e le nuove sperimentazioni se nessuno rimarrà indietro



Prospettiva europea: le nuove risorse digitali miglioreranno la raccolta e l'elaborazione di dati utili su scala ridotta per una pluralità di soggetti, se applicheranno un processo collaborativo in grado di fornire scenari e soluzioni che affrontino i problemi reali delle diverse parti.

Impatti locali nel contesto genovese: è forse quello più comunemente utilizzato sia nel campo tradizionale che in quello innovativo riguardo il tema della resilienza, sia in termini di capacità innovativa che di flessibilità di applicazione in diversi settori

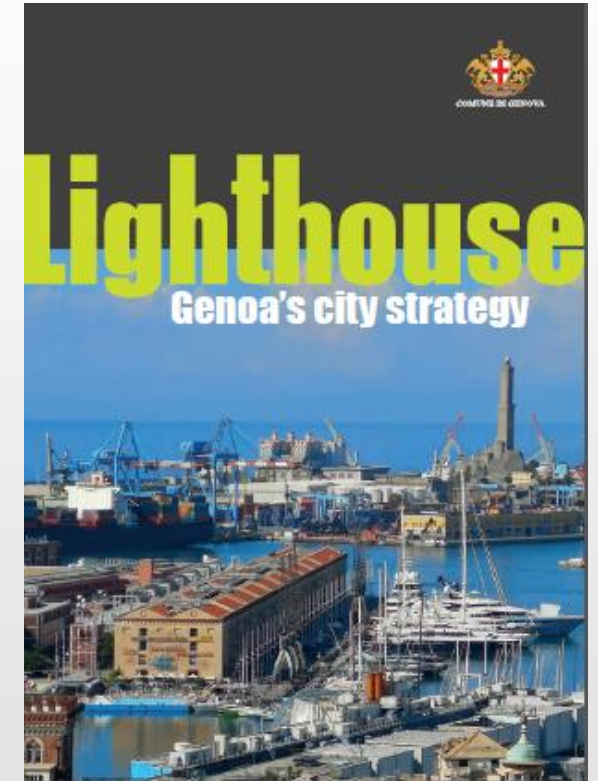
Lo sviluppo di tecnologie ICT per la gestione degli shock e delle sollecitazioni permetterà di sperimentare metodi analitici innovativi, la comunicazione e un coordinamento cooperativo decentralizzato.

SDG 2030 – Trasformare il nostro mondo

Storyline 1



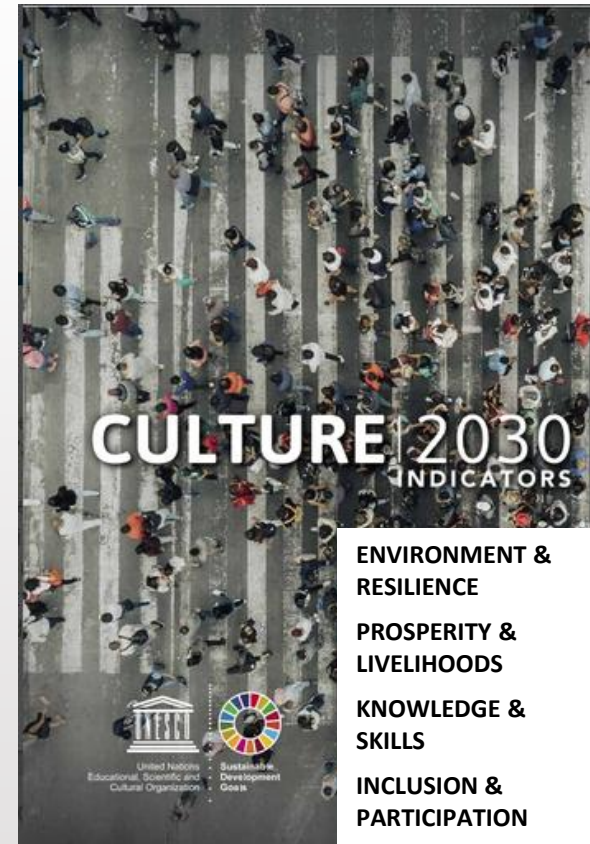
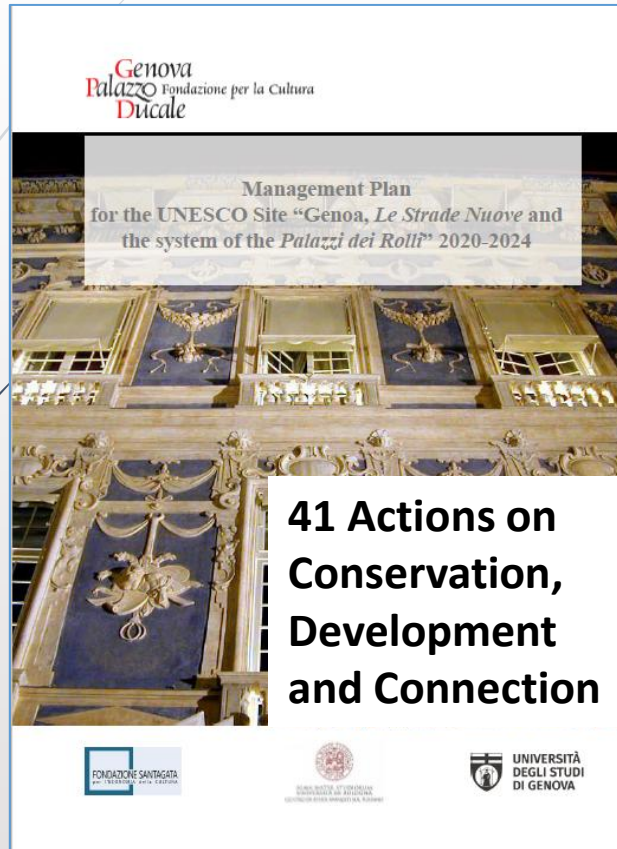
Storyline 2



Storyline 1: Le Strade Nuove e il Sistema dei Palazzi dei Rolli verso SDG2030. Piano di gestione, azioni e loro coerenza con gli indicatori Cultura 2030



Storyline 1: Le Strade Nuove and the system of the Palazzi dei Rolli towards SDG2030. Management Plan, Actions and their coherence with the Indicators Culture 2030





Storyline 1 - Storyline 2 Convergenze nell'obiettivo 11: Rendere le città e gli insediamenti umani inclusivi, sicuri, duraturi e sostenibili entro il 2030....

11.3 potenziare un'urbanizzazione inclusiva e sostenibile e la capacità di pianificare e gestire in tutti i paesi un insediamento umano che sia partecipativo, integrato e sostenibile

11.4 Potenziare gli sforzi per proteggere e salvaguardare il patrimonio culturale e naturale del mondo

11.7 fornire accesso universale a spazi verdi e pubblici sicuri, inclusivi e accessibili, in particolare per donne, bambini, anziani e disabili

PDG

1.3.1 Realizzazione di progetti per la partecipazione dei cittadini alla valorizzazione del patrimonio

3.1.6 Realizzazione di un progetto di costruzione partecipata di una nuova e inusuale narrazione del Sito genovese

**ACTION PLAN
GENOVA 2050 azioni
UNESCO SENTINEL,
GENOVA PREVIEW**

PDG

1.1.3 Programmazione sistematica di studi e ricerche sulle tematiche inerenti ai valori del Sito

1.2.4 Adozione di un sistema innovativo per il monitoraggio strutturale

1.4.4 Realizzazione di un prontuario sulle modalità di intervento in caso di trasformazioni edilizie e di manutenzione

3.2.2 Attivazioni di collaborazioni con enti di ricerca e università a livello internazionale sul tema del monitoraggio e della conservazione del patrimonio

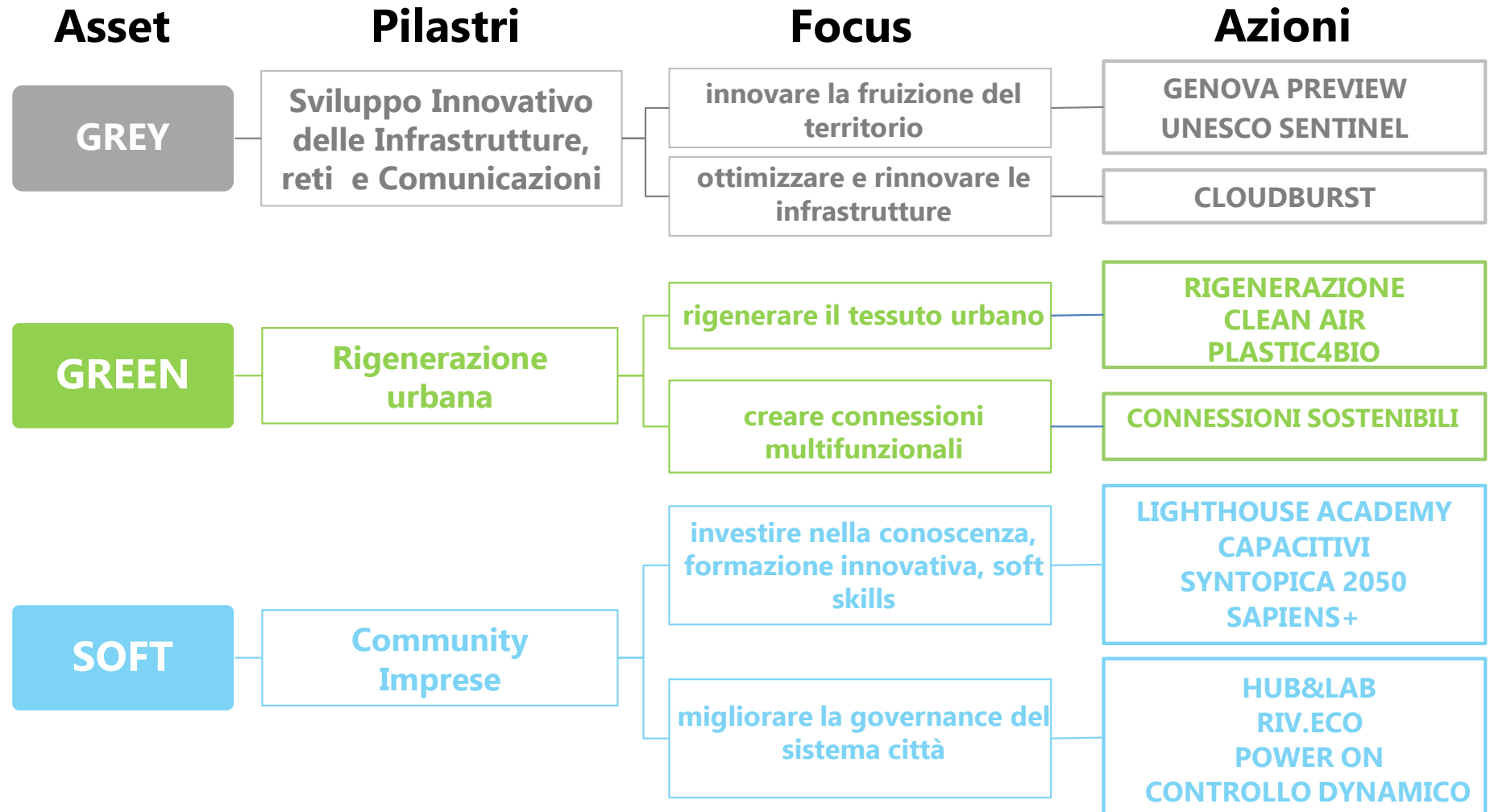
PDG

2.1.1 Programmazione di attività culturali innovative per la valorizzazione del Sito

3.1.4 Realizzazione del Piano Barriere Architettoniche

Storyline 2: Lighthouse City Strategy e Action Plan Genova 2050

Il cuore dell'Action Plan GENOVA 2050



Storyline 2: Lighthouse City Strategy e Action Plan Genova 2050

Actions: interconnection with SDGs 2030



Actions

SGD2030



Storyline 2: Lighthouse City Strategy e Action Plan Genova 2050

Percorsi verso Genova Lighthouse City - Focus: innovare la fruizione del territorio

UNESCO SENTINEL



Scenari di riferimento

Accelerazione del naturale degrado delle strutture in calcestruzzo per effetto delle alte temperature



Sfida derivante

L'esigenza nasce dalla necessità di informazioni capillari sulla conservazione dei beni architettonici cittadini e sulla vulnerabilità agli effetti dei cambiamenti climatici. L'estrema complessità e accessibilità del patrimonio edificato del centro storico cittadino potrebbero beneficiare di sperimentazioni di tecnologie innovative come supporto alla pianificazione e programmi di manutenzione predittiva, garantendo fruibilità continua da parte degli utenti

Risultati attesi

Miglioramento della conservazione del patrimonio storico architettonico

Posizionamento di eccellenza per l'innovazione nella salvaguardia del patrimonio identitario

Incremento attrattività per ricercatori e investitori del settore

Fruibilità sostenibile delle emergenze architettoniche



- Spazi fruibili in sicurezza
- Consapevolezza dei rischi
- Resilienza infrastrutture

PROPOSTA DI SOLUZIONE



Sperimentazione su attività di monitoraggio satellitare dello stato di conservazione strutturale dei palazzi Rolli/Unesco (oscillazioni) abbinato a sensori o altra tecnologia disponibile per calcolare effetti da inquinamento atmosferico, piogge su decori e elementi architettonici.



6 STEP



4M studio
9M Implementazione



3 O.S. DUP



6-8 partner

Storyline 2: Lighthouse City Strategy e Action Plan Genova 2050

Percorsi verso Genova Lighthouse City - Focus: innovare la fruizione del territorio

GENOVA PREVIEW



Scenari di riferimento

Riduzione dell'appetibilità delle destinazioni turistiche per effetto delle alte temperature e ondate di calore in aree urbane



Aumento della necessità di potenziare i servizi durante i periodi di afflusso stagionale per effetto dei flussi turistici



Sfida derivante

Interpretare in maniera innovativa la vocazione turistica della città per coniugare tradizione, eccellenza e digitalizzazione.

Mettere a sistema l'offerta turistica a 360° per raggiungere utenze diversificate, reali, virtuali e complementari.

Rendere la città sempre fruibile anche quando non sia visitabile per effetto di restrizioni contingenti (allerte meteo, break infrastrutturali, misure di sicurezza o sanitarie).

Risultati attesi

Incremento offerta turistica

Nuova progettualità di servizi

Posizionamento di punta per innovazione del modello di attrattività turistica e dell'innovation technology

Incremento attrattività per ricercatori e investitori del settore



- Spazi fruibili in sicurezza
- Consapevolezza dei rischi
- Resilienza infrastrutture

PROPOSTA DI SOLUZIONE



Sperimentazione di nuove interpretazioni del territorio, fisiche e virtuali immersive di ultima generazione, disponibili in situ e online, multilingue fruibili anche dalle persone diversamente abili.

*Massiccio impiego di IoT e bot per guida con avatar virtuale (Doge, Paganini, C.Colombo che accompagnano l'utente nei percorsi di visita, in zone inesplorate e segrete, inserite in un contesto storico di riferimento, etc.)
Ulteriore sviluppo: serious gaming roleplay, situazionali e didattica innovativa.*



5 STEP



4M studio



8 O.S. DUP



6 partner

9M Implementazione



Grazie

Stefania Manca, Corrado Ragucci, Marzia Verucchi

Ufficio Resilienza, Progetti Europei, Unesco

Direzione Sviluppo Economico, Progetti di Innovazione

Comune di Genova

[Genova Lighthouse City](#)